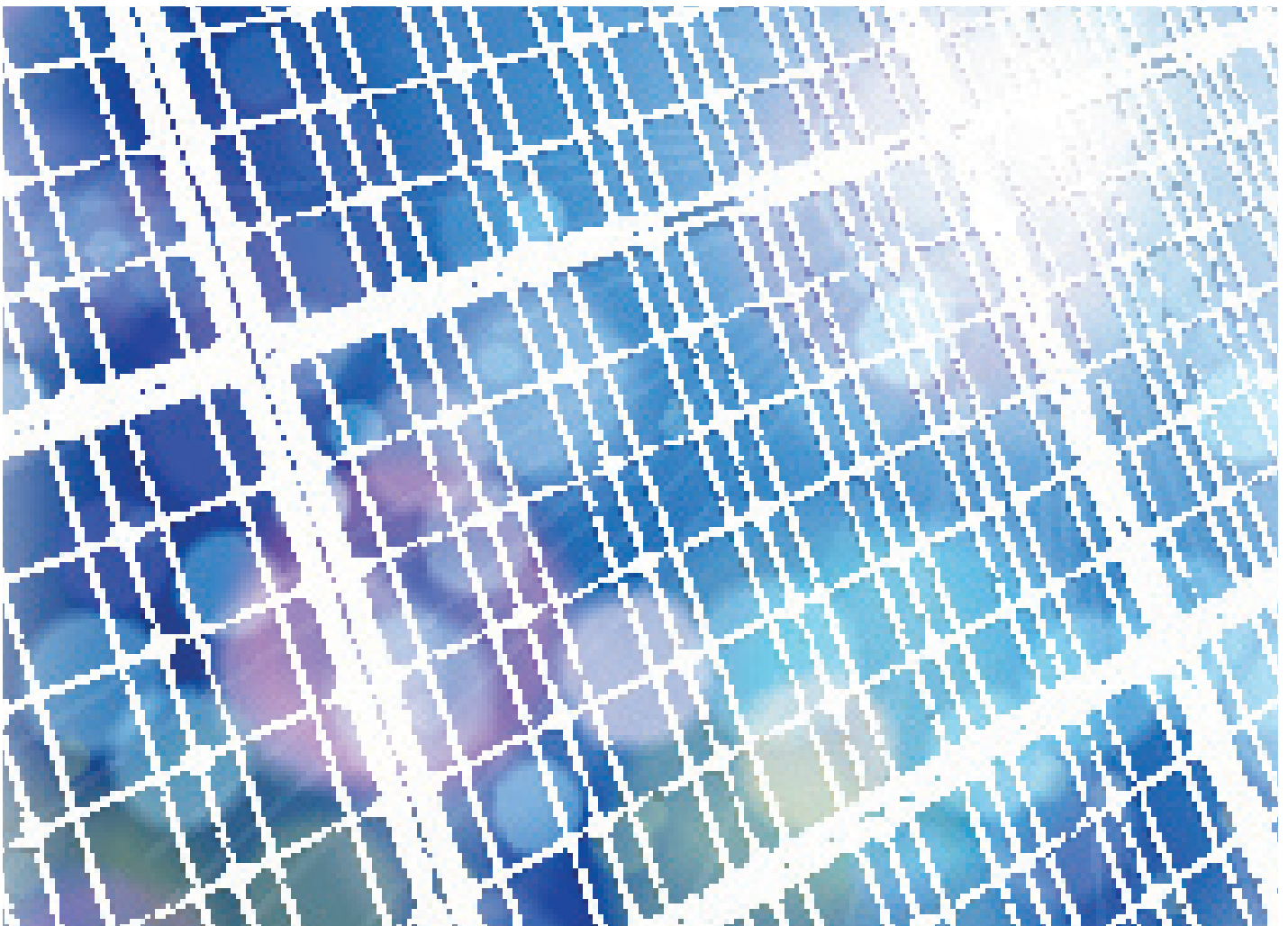


Carbon Disclosure Project Sumario Ejecutivo 2010 Latinoamérica

En nombre de 534 inversionistas con activos de US\$ 64 billones



Informe producido por:
Fábrica Ética Brasil – Consultoría en
Sostenibilidad (Facilitador Continental)



Carbon Disclosure Project (CDP)
info@cdproject.net
+ 44 (0) 20 7970 5660
www.cdproject.net

Carbon Disclosure Project: Latinoamérica

La misión del Carbon Disclosure Project (CDP) es suministrar informaciones de alta calidad para facilitar el diálogo entre inversionistas y corporaciones, contribuyendo para la mitigación de los cambios climáticos y para la transición rumbo a una economía de bajo carbono.

Carbon Disclosure Project: expansión 2008-2010

Este resumen ejecutivo describe los más relevantes acontecimientos relativos a la expansión del **Carbon Disclosure Project – CDP** en América Latina, en el trienio 2008/2010, bien como las principales tendencias de las respuestas suministradas por las empresas latinoamericanas al pedido de disclosure de informaciones sobre gobernanza climática, dirigido en la actual edición del proyecto, el 1º de febrero de 2010. El informe y la totalidad de todas las respuestas públicas de las empresas están disponibles gratuitamente en www.cdproject.net. La versión en línea de este resumen ejecutivo está disponible en www.cdpla.com. Los contenidos de este documento podrán ser utilizados por cualquier persona, siempre que sea debidamente mencionada la fuente como “Carbon Disclosure Project LA 2010 – Fábrica Ética Brasil”. © 2010 Fábrica Ética Brasil – Derechos Reservados.

Panorama general y CDP-LA

El *Carbon Disclosure Project (CDP)* es una organización independiente, sin fines lucrativos, que posee el mayor banco de datos global en impacto climático corporativo del mundo. La iniciativa fue creada en 2000 y el primer cuestionario fue enviado a las 500 mayores empresas del planeta, con la finalidad de acelerar el diálogo entre inversionistas y corporaciones, para la mitigación de los efectos de los cambios climáticos, a través de la divulgación de informaciones relevantes al entorno de los

negocios, políticas y decisiones de inversión. De esa forma, el CDP prospera en unir el poder colectivo de las corporaciones, inversionistas y líderes políticos, para catalizar una acción unificada de enfrentamiento de los cambios climáticos.

El CDP es el único sistema de informe climático del mundo que representa a 534 inversionistas globales con más de U\$ 64 billones en activos bajo gestión, y tiene entre sus respondientes a grandes multinacionales como Dell, EADS, VALE, PepsiCo y Walmart. La participación de instituciones latinoamericanas ha aumentado gradualmente en el trienio 2008/2010, con la adhesión actual de 58 signatarios del continente, que representan a más de diez por ciento del total mundial de entidades signatarias del proyecto. El CDP posee oficina regional en América Latina, con sede en São Paulo, Brasil, con competencia territorial para Sudamérica y México, teniendo al Instituto Brasileño de Relaciones con los Inversionistas – IBRI en calidad de patrono continental de la iniciativa.

Las empresas de la edición latinoamericana del proyecto (CDP-LA) son escogidas con base en una combinación de criterios selectivos, tales como: presencia en el Índice Standard & Poors Latin America 40 (S&P LA40); capitalización de mercado en las bolsas de valores locales; participación anterior en el proyecto.

En 2010, además de las empresas del CDP-LA, otras empresas del continente también recibieron el pedido de disclosure del proyecto, como efecto de una alianza establecida con el *International Finance Corporation – IFC* del Banco Mundial y con base en el uso del Índice *Standard & Poors IFC Emerging Markets (S&P IFCI)*. El contenido de este Sumario Ejecutivo, entretanto, solamente se refiere al listado regional denominado CDP-LA.

Dos empresas integrantes del listado del CDP-LA extendieron el alcance del proyecto a su cadena de abastecimiento y proveedores estratégicos de bienes y servicios, a través de la adhesión, realizada por el trienio 2010/2012, a la componente de la iniciativa denominada *CDP Supply Chain*: Banco Bradesco y Fibria.

El porcentual relativo de respuestas (sigla AQ – “Answered Questionnaire”) de las empresas latinoamericanas al CDP-LA 2010 fue de **49%**. En términos absolutos, **24** corporaciones completaron el cuestionario de disclosure enviado en 2010 y **2** suministraron informaciones. Una única empresa del continente, la brasileña Vale, ingresó en el índice privilegiado de las cincuenta respuestas más exhaustivas al CDP 2010 (CDLI - Carbon Disclosure Leadership Index), tornándose benchmarking de referencia internacional, entre las más de **4.700** empresas consultadas globalmente. Este sumario ejecutivo fue impreso con el patrocinio financiero de Vale y lanzado en side-event del CDP-LA, hospedado por *IETA – International Emissions Trade Association*, por ocasión de la 16ª Conferencia de las Partes de la Convención Cuadro de las Naciones Unidas sobre Cambio del Clima (UNFCCC) y de la 6a Conferencia de las Partes en la calidad de Reunión de las Partes en el Protocolo de Kioto, en Cancún, México.

La solicitud anual de información del CDP (vea su cuestionario de disclosure en: www.cdproject.net), que es siempre enviada al Presidente del Consejo de las mayores empresas del mundo por capitalización de mercado, cubrió en 2010 las siguientes áreas principales:

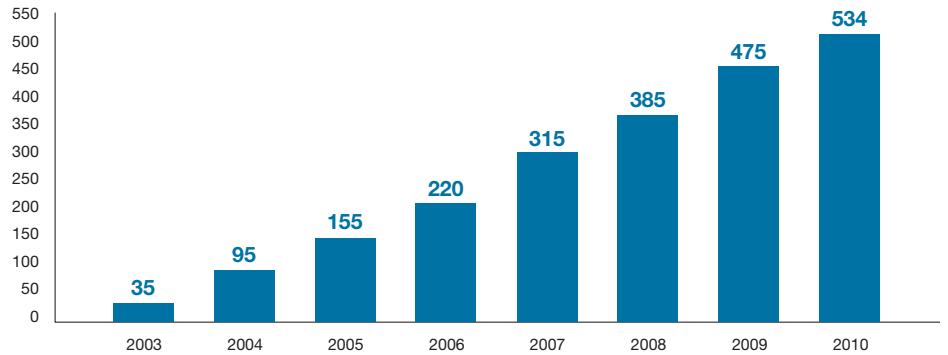
- Gobernanza climática
- Riesgos y oportunidades (físicos y regulatorios)
- Estrategia y metas
- Contabilidad de las emisiones de GEI, uso de energía y combustibles, comercio de emisiones
- Comunicaciones sobre cambios del clima

Históricamente, el continente latinoamericano pasó a tener inversionistas signatarios sólo a partir de la tercera edición del proyecto, en 2005 (cinco entidades signatarias, todas brasileñas). Actualmente, el mayor número de signatarios es aún de nacionalidad brasileña (55 instituciones), incluyendo a todos los mayores bancos de inversión y fondos de pensión del país, por volumen de recursos invertidos. El primer signatario no brasileño se dio en Argentina, en la edición de 2009, con la adhesión del Banco Galicia. En la edición de este año, otros dos países pasaron a contar con una representación de inversionistas interesados en participar de la iniciativa: el Banco de Crédito de Perú – BCP, en Perú, y FIRA – Banco de México, en México. Una lista completa de las entidades signatarias en el continente latinoamericano es expuesta a seguir.

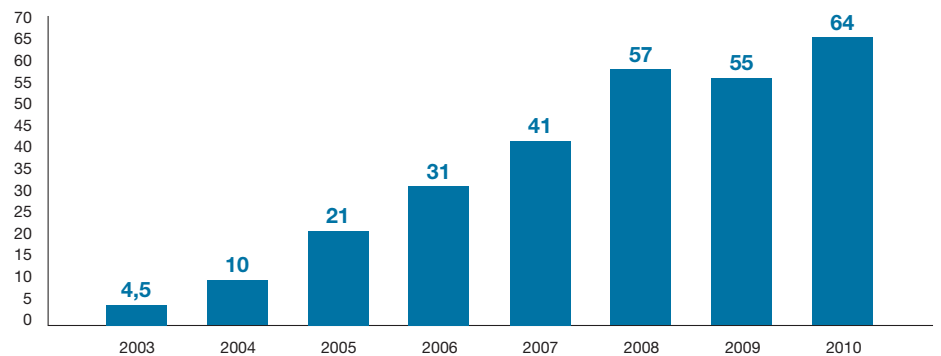
El porcentual relativo de respuestas (sigla AQ – “Answered Questionnaire”) de las empresas latinoamericanas al CDP-LA 2010 fue de 49%. En términos absolutos, 24 corporaciones completaron el cuestionario de disclosure enviado en 2010 y 2 suministraron informaciones. Una única empresa del continente, la brasileña Vale, ingresó en el índice privilegiado de las cincuenta respuestas más exhaustivas al CDP 2010 (CDLI - Carbon Disclosure Leadership Index), tornándose benchmarking de referencia internacional, entre las más de 4.700 empresas consultadas globalmente.

Las empresas de la edición latinoamericana del proyecto (CDPLA) son escogidas con base en una combinación de criterios selectivos, tales como: presencia en el Índice Standard & Poors Latin America 40 (S&P LA40); capitalización de mercado en las bolsas de valores locales; participación anterior en el proyecto.

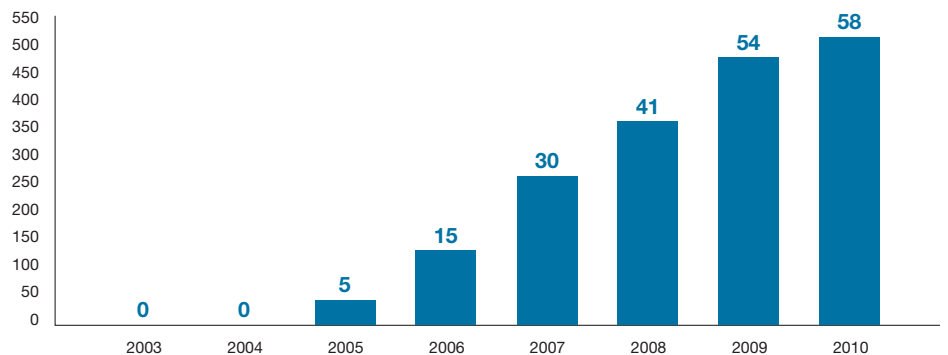
Evolución del número de signatarios globales del proyecto:



Activos administrados por los signatarios globales del proyecto (US\$ billones):



Evolución del número de signatarios latinoamericanos:



Expansión del CDP en América Latina: trienio 2008-2010

Hasta el CDP 2005, apenas las empresas latinoamericanas listadas en el índice FT500 recibían el pedido de *disclosure* de información de los inversionistas institucionales, mientras que, a partir del año 2006, con la creación de nuevas ediciones regionales y sectoriales, el requerimiento fue también enviado para las empresas brasileñas con la mayor liquidez, listadas en el Índice Brasil (IBrX) de BOVESPA (CDP Brasil). A partir de la edición de 2008, la participación del continente fue ampliada a través del envío del pedido de disclosure para las 38 empresas que integran el Índice **Standard & Poors Latin America 40**, abarcando a corporaciones de Argentina, Chile, México y Brasil (CDP-LA). En 2009 y 2010, el listado del CDP-LA fue ampliado para 50 empresas, incluyendo también, a partir de la edición de 2010, corporaciones de Perú.

Las empresas latinoamericanas respondientes a la primera solicitud de disclosure del CDP (2008) fueron **21**, representando a un **porcentaje de 55%** sobre el total de corporaciones abarcadas por el listado continental y superior al porcentaje de 47% registrado en la primera edición histórica del CDP global.

Como **balance general**, además del porcentaje de respuestas ya citado, 14 corporaciones no se manifestaron (36%), 2 empresas declinaron expresamente de participar (6%) y 1 compañía suministró informaciones (3%).

En la primera edición del CDP América Latina, el **análisis de las tendencias de las respuestas** mostraba que 71% de las empresas veían la posible insurgencia de riesgos regulatorios y riesgos físicos. En términos de beneficios para los negocios, 76% de las respondientes esperaban aprovechar oportunidades futuras de carácter regulatorio, mientras que 65% vislumbraban ventajas relacionadas a factores físicos.

En 2008, 88% de las respondientes relataron datos sobre emisiones de GEI, aunque de manera no uniforme, cuanto a integridad, alcance y exactitud de las informaciones disponibles. En la primera edición del CDP-LA, solamente 35% presentaba verificación independiente de los datos de las emisiones contabilizadas; 53% de las empresas declaraban tener planes de reducción de las emisiones; 71% de las respondientes ya colocaban formalmente la responsabilidad por el tema en nivel de Consejo de Administración o de Alta Dirección; 71% de las corporaciones respondientes ya participaban en la época, o pretendían participar, de mecanismos de comercio de emisiones.

En la segunda edición del CDP América Latina (2009), las empresas respondientes fueron **25**, representando un **porcentaje de 50%** sobre el total de corporaciones abarcadas por el listado continental, entonces aumentado para cincuenta corporaciones, manteniéndose la preponderancia de participación por parte de empresas brasileñas, ya bastante familiarizadas con las implicaciones y objetivos del proyecto, debido al éxito de la edición nacional del CDP Brasil, desde 2005/2006. Por primera vez en el continente, una empresa no formalmente solicitada completó voluntariamente, en 2009, el cuestionario del *disclosure* del CDP, como componente de su política de gobernanza climática: Masisa de Chile.

En la edición de 2010, las tendencias ya evidenciadas anteriormente se consolidaron, confirmando la necesidad de una mayor y mejor metabolización del tema, por parte de las corporaciones del continente, aún tímidas en términos de participación y calidad de las informaciones suministradas.

De hecho, de las 16 **empresas brasileñas** listadas en el CDP-LA 2010, solamente una (Gerdau) suministró informaciones, mientras que todas las demás respondieron a la solicitud de *disclosure*, con un porcentaje de respuestas de 93% entre las empresas de Brasil.

En el caso de **Argentina**, hubo respuesta de dos de las tres empresas listadas en el Índice de referencia utilizado (Petrobras Energía Participaciones y Banco de Galicia y Buenos Aires), con un porcentaje nacional de 66% de completamiento del cuestionario de *disclosure*.

En **Chile**, la respuesta de las empresas locales totalizó 23% del total consultado (tres empresas en trece), gracias a las respuestas de Enersis, Banco Santander Chile y Colbún.

Tres de las catorce **empresas mexicanas** consultadas respondieron, también, al pedido de disclosure de la edición latinoamericana de 2010, con un porcentual nacional relativo de 21%. Son ellas: CEMEX, Kimberly-Clark de México y WalMart México. El Grupo Televisa suministró informaciones.

En **Perú**, incluido por primera vez en la expansión continental, se registró la primera respuesta histórica nacional (Credicorp), con un porcentual relativo local de 33% (una respuesta sobre tres empresas consultadas).

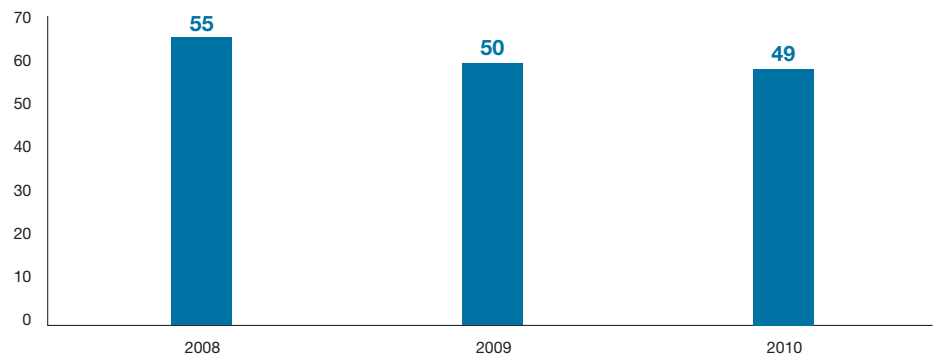
Como **balance general** del CDP-LA 2010, además del porcentual de respuestas de 49% (24 empresas), 20 corporaciones no se manifestaron (40%), 3 empresas declinaron de participar (6%) y 2 compañías suministraron informaciones (5%).

Las principales tendencias de las respuestas latinoamericanas, en la edición de 2010, están resumidas en la tabla de abajo.

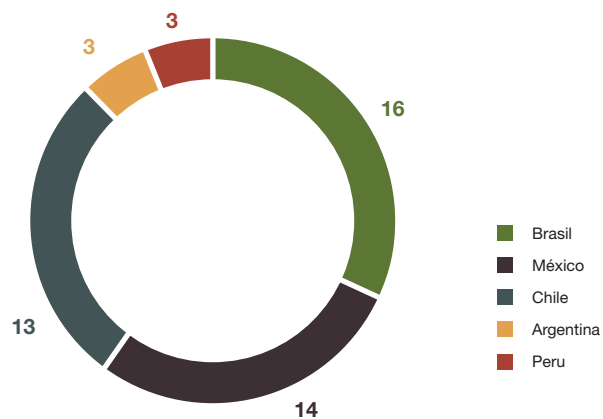
Principales Tendencias del CDP-LA 2010 (sobre total de empresas respondientes)	%
Vislumbran riesgos regulatorios	68
Vislumbran oportunidades regulatorias	84
Reportan la respuesta de la empresa a la cuestión del clima en sus informes anuales o de RSE	97
Verificaron externamente cualquier porción de sus emisiones de Alcance 1	31
Verificaron externamente cualquier porción de sus emisiones de Alcance 2	32
Poseen metas de reducción de las emisiones de GEI	15
Poseen acciones para reducir las emisiones de GEI	50
Indican que sus productos o servicios ayudan a terceros a reducir las emisiones de GEI	53
Tienen compromiso con instancias políticas sobre temas climáticos, para estimular la mitigación o adaptación	40
Colocaron responsabilidad por el tema en nivel de Consejo o Alta Dirección	72
Atribuyen incentivos a sus ejecutivos para la administración del tema	25

Dos empresas integrantes del listado del CDP-LA extendieron el alcance del proyecto a su cadena de abastecimiento y proveedores estratégicos de bienes y servicios, a través de la adhesión, realizada por el trienio 2010/2012, a la componente de la iniciativa denominada CDP Supply Chain: Banco Bradesco y Fibria.

Histórico Respuestas Al CDP LA – 2008/10 (%)



Participación Empresas por País – 2010



Integrantes CDLI 2010 – Sector de Materiales

Empresa	Puntuación
BASF	96
Lafarge	94
Praxair	93
POSCO	90
Rio Tinto	89
Anglo Platinum	89
VALE	89
Newmont Mining	87

En las próximas ediciones (2011 y 2012), el CDP deberá alcanzar nuevos países en el continente, como Colombia y Uruguay, buscando aumentar la participación de inversionistas regionales, en calidad de signatarios del pedido de *disclosure*, el número de empresas destinatarias y respondientes, así como la calidad y consistencia de las informaciones prestadas. En la naciente economía de bajo carbono, no hay prosperidad de los negocios, ni protección a las inversiones, sin una adecuada gobernanza climática.

Sinergias y movilización en el continente

Sinergias – Desde 2008, fue invitado a asumir el papel de Patrono continental el Instituto Brasileño de Relaciones con Inversionistas (IBRI). La invitación fue realizada con base en la experiencia trienal que el mercado brasileño ya poseía con el proyecto, en la época del lanzamiento de la primera edición del CDP-LA, aunque sea deseable que, a medida que el proyecto sea reconocido y apreciado en Chile, México, Argentina, Perú y demás países, otras instituciones locales se sumen al IBRI, en la tarea de diseminación y patronato local de la iniciativa.

El costo de la primera edición latinoamericana del proyecto fue soportado, en 2008, por las mismas razones de familiaridad ya adquirida con la iniciativa, por dos patrocinadores brasileños, el Banco Itaú y Petrobras; el patrocinio de este sumario ejecutivo por otra empresa brasileña, Vale, señala la madurez de un proceso fascinante en que empresas, originalmente destinatarias del pedido de informaciones, no solamente satisfacen la solicitud recibida, sino que se tornan en seguidas aliadas estratégicas del proyecto, contribuyendo financieramente para su fortalecimiento junto a la comunidad empresarial latinoamericana.

La Fábrica Ética Brasil posee el papel de facilitadora regional, quedando encargada de la actividad de chasing de las respuestas y articulación institucional, en estricta coordinación con la oficina local del proyecto, recién constituido en la forma de organización no gubernamental, sin finalidad de lucro, bajo la denominación de **Carbon Disclosure Project – SOUTH AMERICA.**

En el trienio de 2008 a 2010, la expansión del CDP-LA recibió innumerables apoyos institucionales, cuya existencia fue y permanece fundamental para los destinos de la iniciativa en la región:

ARGENTINA –

PricewaterhouseCoopers Argentina, Baker & Mackenzie Argentina;

BRASIL – PricewaterhouseCoopers Brasil, TheMediaGroup, Instituto Ethos de Empresas y Responsabilidad Social;

CHILE – PricewaterhouseCoopers Chile, Acción RSE;

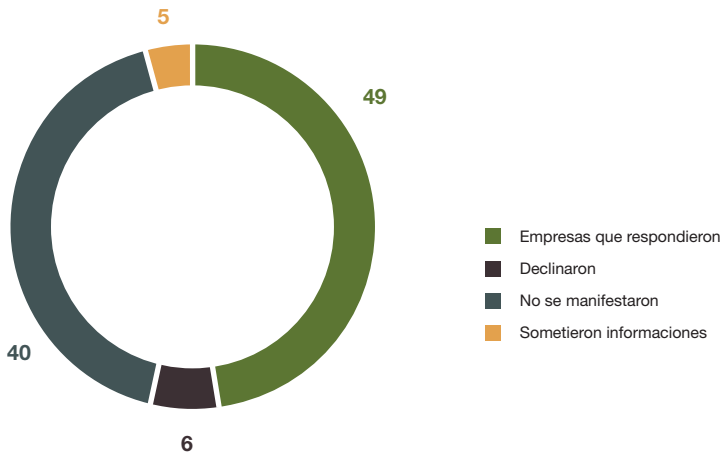
MÉXICO – PricewaterhouseCoopers México, Baker & Mackenzie México, Pacto Global ONU;

PERÚ – A2G Carbon Partners, Banco de Crédito del Perú – BCP.

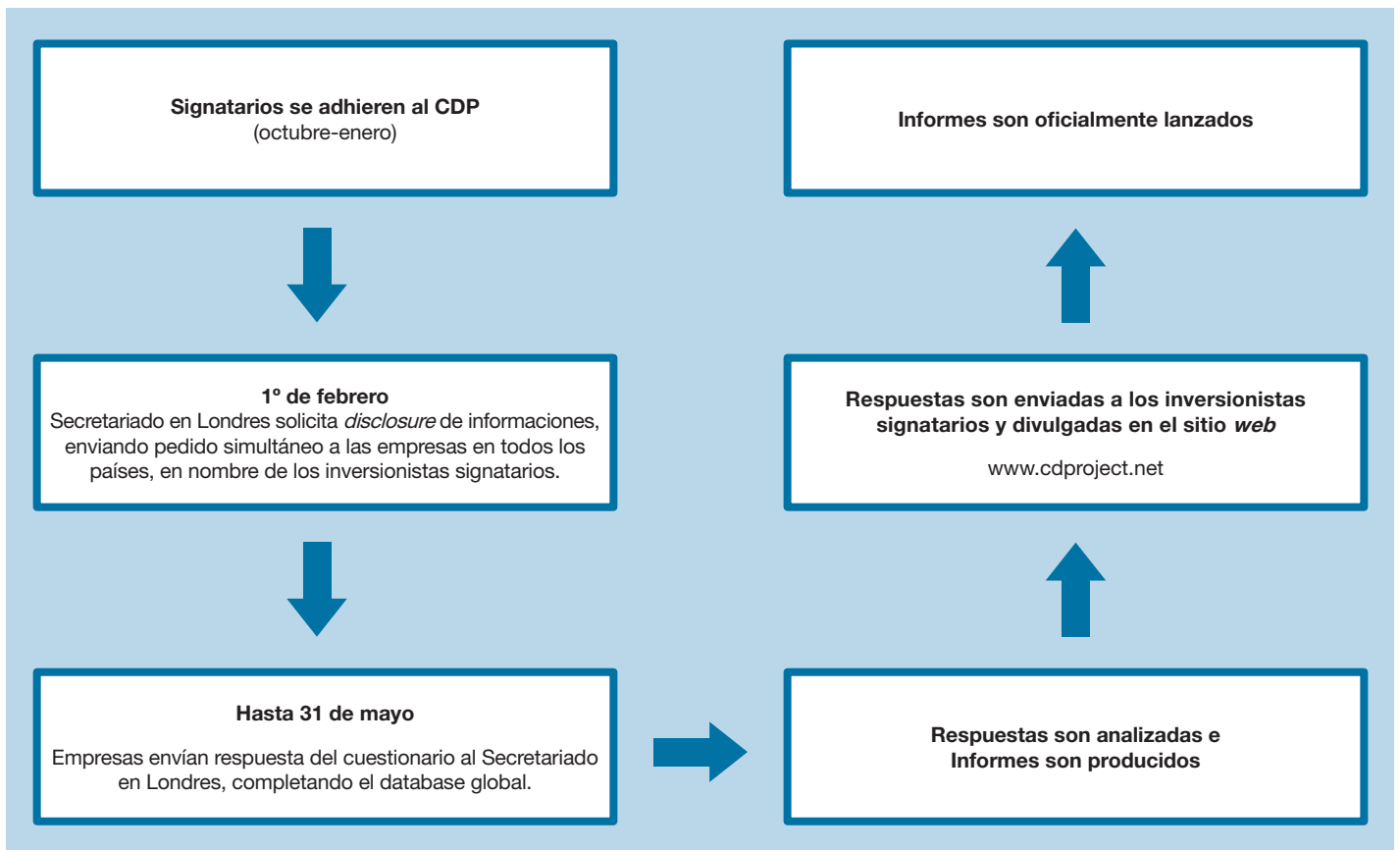
Una sinergia importante fue también establecida, en 2010, con Ecología y Desarrollo – ECODES en España, con vistas a realizar alineación estratégica de intereses de inversionistas y patrocinadores hispánicos, interesados en contribuir para el fortalecimiento del proyecto en Sudamérica y México.

Movilización – Fueron realizadas varias reuniones de esclarecimiento del proyecto, en 2008 y 2009, con las empresas destinatarias del pedido de disclosure y demás actores locales y regionales, para presentación puntual del CDP-LA y discusión del tema de los cambios climáticos y su impacto financiero en los negocios. En 2010, el proyecto se expandió al Perú, con evento de lanzamiento de la iniciativa que ocurrió en Lima, el 21 de enero de 2010, gracias a la alianza establecida con A2G Carbon Partners y al patrocinio del Banco de Crédito de Perú – BCP. Un especial agradecimiento personal para el éxito de la expansión al Perú va para Arturo Caballero.

Tasa de respuestas CDP-LA (%) - 2010



Ciclo Anual del CDP



Signatarios latinoamericanos del pedido global de *disclosure* CDP 2010

Abrapp – Associação Brasileira das Entidades Fechadas de Previdência Complementar – Brasil
 Anbima – Associação Brasileira das Entidades dos Mercados Financeiro e de Capitais – Brasil
 ASM Administradora de Recursos S.A. – Brasil
 Banco Bradesco S.A. – Brasil
 Banco de Crédito del Perú BCP – Perú
 Banco de Galicia y Buenos Aires SA – Argentina
 Banco do Brasil – Brasil
 Banesprev – Fundo Banespa de Seguridade Social – Brasil
 BioFinance Administração de Recursos de Terceiros Ltda – Brasil
 Brasilprev Seguros e Previdência S/A – Brasil
 Caixa Beneficente dos Empregados da Companhia Siderurgica Nacional – CBS – Brasil
 Caixa de Previdência dos Funcionários do Banco do Nordeste do Brasil (Capef) – Brasil
 Caixa Econômica Federal – Brasil
 Capesesp – Brasil
 Companhia de Seguros Aliança do Brasil – Brasil
 Eonomus Instituto de Seguridade Social – Brasil
 Eletra – Fundação Celg de Seguros e Previdência – Brasil
 Faelce – Fundação Coelce de Seguridade Social – Brasil
 Fapers – Fundação Assistencial e Previdenciária da Extensão Rural do Rio Grande do Sul – Brasil
 Fasern – Fundação Cosern de Previdência Complementar – Brasil
 Fipecq – Fundação de Previdência Complementar dos Empregados e Servidores da Finep, do Ipea, do CNPq – Brasil
 FIRA – Banco de México – México
 Funcef – Fundação dos Economiários Federais – Brasil
 Fundação 14 – Brasil
 Fundação Ampla de Seguridade Social – Brasileiros – Brasil
 Fundação Atlântico de Seguridade Social – Brasil
 Fundação Attilio Francisco Xavier Fontana – Brasil
 Fundação Banrisul de Seguridade Social – Brasil
 Fundação BrTPREV – Brasil
 Fundação Codesc de Seguridade Social – Fusesc – Brasil
 Fundação de Assistência e Previdência Social do BNDES – Fapes – Brasil
 Fundação Forluminas de Seguridade Social – Forluz – Brasil
 Fundação Itaubanco – Brasil
 Fundação Itaúsa Industrial – Brasil
 Fundação Promon de Previdência Social – Brasil
 Fundação São Francisco de Seguridade Social – Brasil
 Fundação Sistel de Seguridade Social (Sistel) – Brasil
 Fundação Vale do Rio Doce de Seguridade Social – Valia – Brasil
 Fundiágua – Fundação de Previdência da Companhia de Saneamento e Ambiental do Distrito Federal – Brasil
 Geap Fundação de Seguridade Social – Brasil
 Grupo Santander Brasil – Brasil
 Ibgeana Society of Assistance and Security Sias/Sociedad Ibgeana de Asistencia y Seguridad (Sias) – Brasil
 Instituto de Seguridade Social dos Correios e Telégrafos – Postalis – Brasil
 Instituto Infraero de Seguridade Social – Infracprev – Brasil
 Instituto Sebrae de Seguridade Social – Sebraeprev – Brasil
 Itaú Unibanco Banco Múltiplo S.A. – Brasil
 Metrus – Instituto de Seguridade Social – Brasil
 Petros – Fundação Petrobras de Seguridade Social – Brasil
 Porto Seguro S.A. – Brasil
 Prece Previdência Complementar – Brasil
 Previ Caixa de Previdência dos Funcionários do Banco do Brasil – Brasil
 Previg Sociedade de Previdência Complementar – Brasil
 Real Grandeza Fundação de Previdência e Assistência Social – Brasil
 Santa Fé Portfolios Ltda – Brasil
 Serpros Fundo Multipatrocinado – Brasil
 Stratus Group – Brasil
 Unibanco Asset Management – Brasil
 Visão Prev Sociedade de Previdencia Complementar – Brasil

Empresas del CDP-LA 2010 (49)

Empresa	País	CDP 2010	CDP 2009	CDP 2008
Alfa S.A.	México	No se manifestó	No se manifestó	Suministró informaciones
Altos Hornos de México S.A.	México	No se manifestó	No se manifestó	No incluida
AmBev – Cía. Bebidas das Américas	Brasil	Respondió	Respondió	Respondió
America Movil S.A.	México	No se manifestó	No se manifestó	No se manifestó
Banco de Chile	Chile	No se manifestó	Declinó	No se manifestó
Banco de Galicia y Buenos Aires S.A.	Argentina	Respondió	Respondió	Respondió
Banco Santander Chile	Chile	Respondió	Respondió	Respondió
Banco Bradesco S.A.	Brasil	Respondió	Respondió	Respondió
CAP Cía. Aceros del Pacífico	Chile	Declinó	No incluida	No incluida
CEMEX S.A.	México	Respondió	Respondió	Respondió
Cia. Energética de Minas Gerais – CEMIG	Brasil	Respondió	Respondió	Respondió
Cia. de Petróleos de Chile – COPEC	Chile	No se manifestó	No se manifestó	No se manifestó
Cia. Siderúrgica Nacional – CSN	Brasil	Respondió	Respondió	Declinó
Cia. Paranaense de Energia – COPEL	Brasil	Respondió	Respondió	Respondió
Cyrela Brazil Realty SA	Brasil	Respondió	Respondió	No incluida
Centrais Elétricas Brasileiras S.A. – ELETROBRÁS	Brasil	Respondió	Respondió	Respondió
Centros Comerciales Sudamericanos SA	Chile	Declinó	No se manifestó	No incluida
Chilectra	Chile	No se manifestó	Declinó	No incluida
Colbún SA	Chile	Respondió	Respondió	No incluida
Compañía Minera Buenaventura	Perú	No se manifestó	No incluida	No incluida
Corporación Moctezuma	México	No se manifestó	No se manifestó	No incluida
Credicorp S/A	Perú	Respondió	No incluida	No incluida
EMBRAER – Empresa Brasileira de Aeronáutica S.A.	Brasil	Respondió	Respondió	Respondió
Empresa CMPC	Chile	No se manifestó	No se manifestó	No se manifestó
Endesa-Chile	Chile	No se manifestó	Declinó	Respondió
Enersis S.A.	Chile	Respondió	Respondió	No se manifestó
Fibra Celulose S.A.	Brasil	Respondió	No incluida	No incluida
Fomento Económico Mexicano S.A.	México	No se manifestó	No se manifestó	No se manifestó
Gerdau S.A.	Brasil	Suministró informaciones	Suministró informaciones	Respondió
Grupo Carso S.A.	México	No se manifestó	No se manifestó	No se manifestó
Grupo Cementos de Chihuahua	México	No se manifestó	Declinó	No incluida
Grupo Modelo S.A.	México	No se manifestó	No se manifestó	No se manifestó
Grupo Televisa S.A.	México	Suministró informaciones	No se manifestó	No se manifestó
Industrias Peñoles	México	No se manifestó	No se manifestó	No se manifestó
ItaúBanco – Banco Itaú Holding Financeira S.A.	Brasil	Respondió	Respondió	Respondió
Itaú Unibanco Banco Múltiplo	Brasil	Respondió	No incluida	No incluida
Kimberly-Clark de México S.A.	México	Respondió	Respondió	Respondió
Lan Chile	Chile	No se manifestó	Declinó	No incluida
Petróleo Brasileiro S.A. – PETROBRAS	Brasil	Respondió	Respondió	Respondió
Petrobras Energía Participaciones S/A	Argentina	Respondió	Respondió	Respondió
Redecard	Brasil	Respondió	No incluida	No incluida
S.A.C.I. Falabella	Chile	No se manifestó	Declinó	No se manifestó
Sociedad Química y Minera de Chile S.A.	Chile	No se manifestó	Declinó	No se manifestó
Southern Copper Corp	Perú	No se manifestó	No incluida	No incluida
Tele Norte Leste Participações S.A. – TELEMAR	Brasil	Respondió	Respondió	Respondió
Teléfonos de México S.A.	México	No se manifestó	No se manifestó	No se manifestó
Tenaris	Argentina	No se manifestó	No se manifestó	No se manifestó
Vale	Brasil	Respondió	Respondió	Respondió
Wal-Mart de México S.A.	México	Respondió	Respondió	Respondió

Patrocinador de este resumen ejecutivo:



www.vale.com.br

IBRI

El Instituto Brasileño de Relaciones con Inversionistas (IBRI) es una entidad de derecho privado sin fines lucrativos que congrega aproximadamente a 500 profesionales del área de Relaciones con Inversionistas y del Mercado de Capitales. Esos profesionales representan a cerca de 150 compañías abiertas brasileñas, siendo que esas responden por cerca de 90% del market cap (capitalización de mercado) del principal índice de la Bolsa de Valores brasileña, Ibovespa. Desde su creación, en 1997, el Instituto busca valorizar el papel del profesional y de la comunidad de RI, contribuyendo para su perfeccionamiento y fortalecimiento por medio del desarrollo de cursos, conferencias, investigaciones, encuestas y bibliografía especializada en el área.

Sitio *web*: www.ibri.com.br
Rua Boa Vista, 254, 3º piso, sala 311, CEP: 01014-000, São Paulo, SP, Brasil



Fábrica Ética Brasil

Consultoria em Sustentabilidade Ltda. tiene como misión auxiliar a organizaciones públicas y privadas en el proceso de internalización de valores éticos y socioambientales, en la planificación estratégica y en la forma de gestión, teniendo particular actuación en las áreas de responsabilidad social empresarial, finanzas sostenibles y gobernanza climática. En esa área, la empresa pretende contribuir para la transición rumbo a una economía low-carbon intensive, como parte integrante de las estrategias de sostenibilidad corporativa de largo plazo, especialmente enfocadas en la reducción real y mensurable de las emisiones de GEI y en la reformulación del modelo de negocio de las organizaciones.

Sitio *web*: www.fabricaethica.com.br
Rua Desembargador do Vale, 454, sala 1, CEP: 01014-000, São Paulo, SP, Brasil



TheMediaGroup

MediaGroup es una agencia de comunicación corporativa y de estrategia de sostenibilidad. Atiende a grandes empresas y compañías abiertas en trabajos como informes anuales y de sostenibilidad, comunicación con inversionistas, consultoría en el área de comunicación socioambiental, sitios web, sistemas de gestión de información, entre otras actividades.

Sitio *web*: www.mediagroup.com.br
Av. Paulista, 475/467, 10º piso, São Paulo, SP, Brasil

THEMEDIAGROUP
COMUNICAÇÃO FINANCEIRA
E DE SUSTENTABILIDADE

CDP – SOUTH AMERICA

Oficina regional para Sudamérica y México.

Sitio *web*: www.cdproject.net
Rua Desembargador do Vale, 454, sala 1, CEP: 01014-000, São Paulo, SP, Brasil

CARBON DISCLOSURE PROJECT

Contactos CDP GLOBAL

Paul Simpson

Chief Operating Officer
paul.simpson@cdproject.net

Sue Howells

Head of Global Operations
sue.howells@cdproject.net

Carbon Disclosure Project

www.cdproject.net
info@cdproject.net

Zoe Tcholak-Antitch

Head of Investor CDP
zoe.antitch@cdproject.net

40 Bowling Green Lane
London EC1R 0NE
United Kingdom
Tel: + 44 (0) 20 7970 5660/5667
Fax: + 44 (0) 20 7691 7316

CDP Board of Trustees

Chair: Robert Napier

The Met Office

Alan Brown

Schroders

James Cameron

Climate Change Capital

Chris Page

Rockefeller Philanthropy Advisors

Christoph Schroeder

TVM Capital

Jeremy Smith

Berkeley Energy

Takejiro Sueyoshi

Tessa Tennant

The Ice Organisation

Martin Wise

Relationship Capital Partners

El contenido de este resumen ejecutivo podrá ser utilizado por cualquier persona, siempre que sea debidamente mencionada la fuente como "Carbon Disclosure Project 2010 – Fábrica Ética Brasil". La información aquí divulgada fue obtenida de fuentes que los autores y editores creen ser confiables, pero que no pueden garantizar precisión o integridad. Los autores y editores no prestan ninguna declaración o garantía, expresa o implícita, relativa a la imparcialidad, exactitud o alcance de las opiniones aquí contenidas. Todas las opiniones expresadas son basadas en el juicio de los autores y editores en el momento de la elaboración de este informe y están sujetas a cambios sin aviso previo, debido a factores económicos, políticos, industriales o específicos de las empresas. Los autores, editores y sus empresas asociadas – o sus respectivos accionistas, directores, gerentes y/o funcionarios – pueden poseer participación u otros intereses relacionados a las inversiones aquí discutidas. Las acciones mencionadas en este documento pueden no ser elegibles para venta en algunos estados o países ni adecuadas para todos los tipos de inversionistas; su valor y la renta que ellas producen podrán fluctuar y/o ser adversamente afectados por cambios en las tasas de cambio. © 2010 Fábrica Ética Brasil – Derechos Reservados.